

Le fortin d'entrée

Au point le plus vulnérable du quartier et en retrait d'un fossé, le fortin d'entrée est enraciné au cœur d'un massif rocheux quadrangulaire de 225 m² excavé. De plan quasiment carré et de 55 m² de superficie, il est encore en fonction au X^e s. et constitue une pièce maîtresse de la défense du *castrum* alto-médiéval.

La résidence principale

Au sud-ouest du quartier, une grande demeure (235 m²) se compose de quatre pièces articulées autour d'une cour. Fondée sur des soubassements des V^e-VII^e s., remplissant une fonction résidentielle et agricole aux IX^e-X^e siècles (élevage/stabulation), elle semble être la résidence principale des maîtres du *castrum*.



Economie et environnement

La fouille livre les indices de l'activité économique du site (élevage, filage de la laine, chasse et pêche). Dans les environs proches coexistent un milieu ouvert (conséquence possible du pâturage des troupeaux) et un environnement plutôt boisé en fond de vallée. La forêt, source d'approvisionnement en bois de feu et en matériau, semble être mise en valeur et, probablement, par endroits cultivée.

UNE CO-PRODUCTION
Maison méditerranéenne
des sciences de l'homme
(MMSH – USR3125 AMU / CNRS)
Laboratoire d'archéologie médiévale et moderne
(LA3M – UMR 7298 AMU / CNRS)
Edikom

**Responsable scientifique
& coresponsable du projet de valorisation**
André CONSTANT (Maître de conférences,
LA3M, AMU / CNRS)

Responsable du projet de valorisation
Sylvie LAURENS (Responsable du service
communication & CCSTI - MMSH, AMU / CNRS)

Réalisation des applications (modélisation / 3D)
Edikom
Avec le concours de : Fabrice PAUL

Soutiens scientifiques et financiers
DG/EAC - Programme européen CEC Francia
Media
Aix-Marseille Université
CNRS
Ministère de la Culture et de la Communication /
DRAC-SRA Languedoc-Roussillon
CG 66
Mairie d'Argelès-sur-Mer (66700)
Mairie de Sorède (66690)
Association HISTARC



Conception : S. Laurens - MMSH (AMU / CNRS)

Projet de valorisation développé dans le cadre de
Exposition internationale CEC « L'héritage de
Charlemagne » (mai 2014-octobre 2015, Enane,
Ravenne, Prague, Marseille/Arles);
Journées Nationales de l'Archéologie
(juin 2014, Marseille; Fête(s) de la science;
Salon(s) de la valorisation.

VULTURARIA, L'AIRE DES VAUTOURS
Castrum du haut Moyen Âge en Pyrénées méditerranéennes



Dans le cadre des recherches sur
l'habitat perché alto-médiéval en Catalogne pyrénéenne

Objet d'une fouille extensive depuis l'année 2000 sous la direction d'André Constant (LA3M, UMR 7298 AMU/CNRS), le *castrum* d'Ultréra à Argelès-sur-Mer (Pyrénées-Orientales) livre les vestiges bien conservés d'un *castrum* du haut Moyen Âge (V^e-X^e s.). La fouille comble d'importantes lacunes textuelles sur les prémices de l'*incastellamento* et de la seigneurie en Catalogne, et plus largement en midi méditerranéen avant l'an Mil.

**MODELISATION
ANIMATIONS 3D**
Présentation holographique
Animation 3D pour i-pad
Présentation multimédia interactive
Vidéos



Cinq siècles de conquête des versants par l'habitat



Un promontoire rocheux surplombant le Roussillon

Fondé au V^e s. de notre ère, qualifié en l'an 672 de *castrum* par Julien de Tolède et occupé jusqu'au X^e s., Ultréra est un grand site du haut Moyen Âge méridional, exceptionnel par sa durée d'occupation sous l'ère de domination wisigothique et carolingienne. Bâti sur une éminence granitique et s'organisant en plusieurs quartiers répartis dans 3 hectares pentus et rocailleux, il surplombe les vallées encaissées du massif des Albères et le littoral du Roussillon.

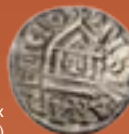
Pôle de peuplement et chef-lieu secondaire, le *castrum* relevait sans doute à ses origines de la cité de Narbonne puis d'Elne érigée en siège épiscopal au VI^e s. L'origine du *castrum* ancre dans l'espace des élites rurales renouvelées dans le réseau des puissants (*potentes*). Ancrage d'un pouvoir dans le paysage, Ultréra est le siège d'une juridiction avant l'an Mil, dont un certain Guillem, cité en l'an 976, est le premier détenteur connu. Aux origines de la seigneurie rurale, ces prémices du *castrum* aboutiront à la naissance du château « féodal » et des premières bourgades castrales.

Restitution 3D du quartier sommital au X^e s.

L'animation 3D restitue le quartier sommital au X^e s., avant son abandon au profit du château « féodal » édifié à proximité. L'aigle évoque le nom latin et la position dominante du castrum. La restitution des bâtiments s'appuie sur les résultats de la fouille : architecture ; chronologie (céramique et monétaire) ; fonction des habitations, analyses paléo-environnementales.



Pots globulaires du X^e s.
(Crédit : L. Damelet)



Obole de Louis le Pieux
(Crédit : J. Bénézet)

Au X^e s., après cinq siècles d'occupation, le quartier sommital est une vaste « roque castrale » (4500 m²). Composé non pas d'une seule tour maîtresse mais de plusieurs constructions à fonction défensive ou résidentielle et agricole, il est quinze fois plus grand que les « mottes castrales » connues en midi méditerranéen.

Une architecture semi-rupestre

De nombreux décaissements rocheux témoignent du profond modelage de la topographie naturelle, dès les origines du *castrum*. Creusés dans une roche dure (gneiss), ils laissent imaginer le travail colossal entrepris pour les réaliser. Liés à l'extraction du matériau, ils ont été planifiés (fossé, circulations et bases rupestres de murs, plateformes artificielles). Les murs sont constitués de blocs en roche locale liés à la terre. Les toitures étaient conçues en matériaux périssables - chaumes (bruyères, genêts), argile et/ou bardeaux -. D'aspect rustique, ce bâti témoigne d'une optimisation assez opportuniste et efficace des ressources du milieu.

La tour sommitale

La tour, à laquelle on accédait par l'étage, est ancrée sur une butte rocheuse de 600 m² (20 x 30 m). Bénéficiant d'une mise en scène topographique (parois rupestres accentuant l'élévation), elle a été bâtie sur les vestiges d'une cuisine du IX^e s. Elle remplit, au X^e s., une fonction de vigie (alerte) et de cellier. Visible de tous côtés et depuis la plaine, elle symbolise la juridiction castrale à l'aube de la seigneurie châtelaine.



La tour du X^e s. bâtie sur un premier bâtiment culinaire